

Interreg



EUROPEAN UNION

Greece-Bulgaria

SeeG

European Regional Development Fund

Κοινωνική Οικονομία



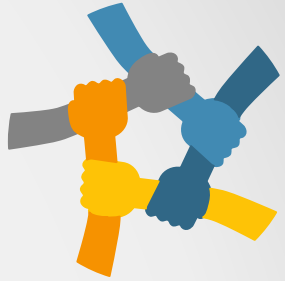
Κεσσοπούλου Έφη, Υπ. Διδάκτωρ
τμήματος Οργάνωσης και Διοίκησης
Επιχειρήσεων του Πανεπιστημίου
Μακεδονίας

Μάρτιος 2023

The Project is co-funded by the European Regional Development Fund (ERDF) and by national funds of the countries participating in the Cooperation Programme Interreg V-A "Greece-Bulgaria 2014-2020"

Στόχοι

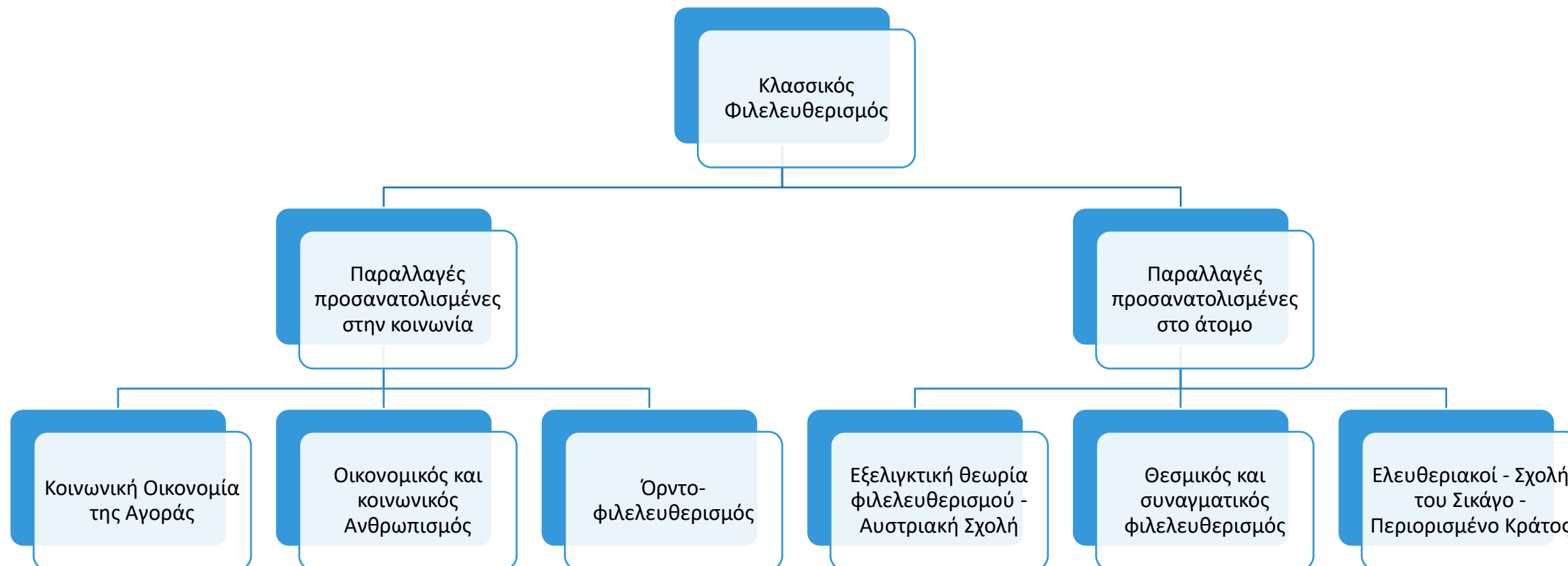
- Έννοια & Πλαίσιο της Κοινωνικής Οικονομίας
- Έννοια Κοινωνικής Επιχειρηματικότητας
- Κοινωνική Οικονομία και Κοινωνική Επιχειρηματικότητα στην Ευρώπη και την Ελλάδα
- Οφέλη, προκλήσεις, προοπτικές
- Πρακτικά ζητήματα



Οικονομικό Μοντέλο;



Παραλλαγές του φιλελευθερισμού σήμερα

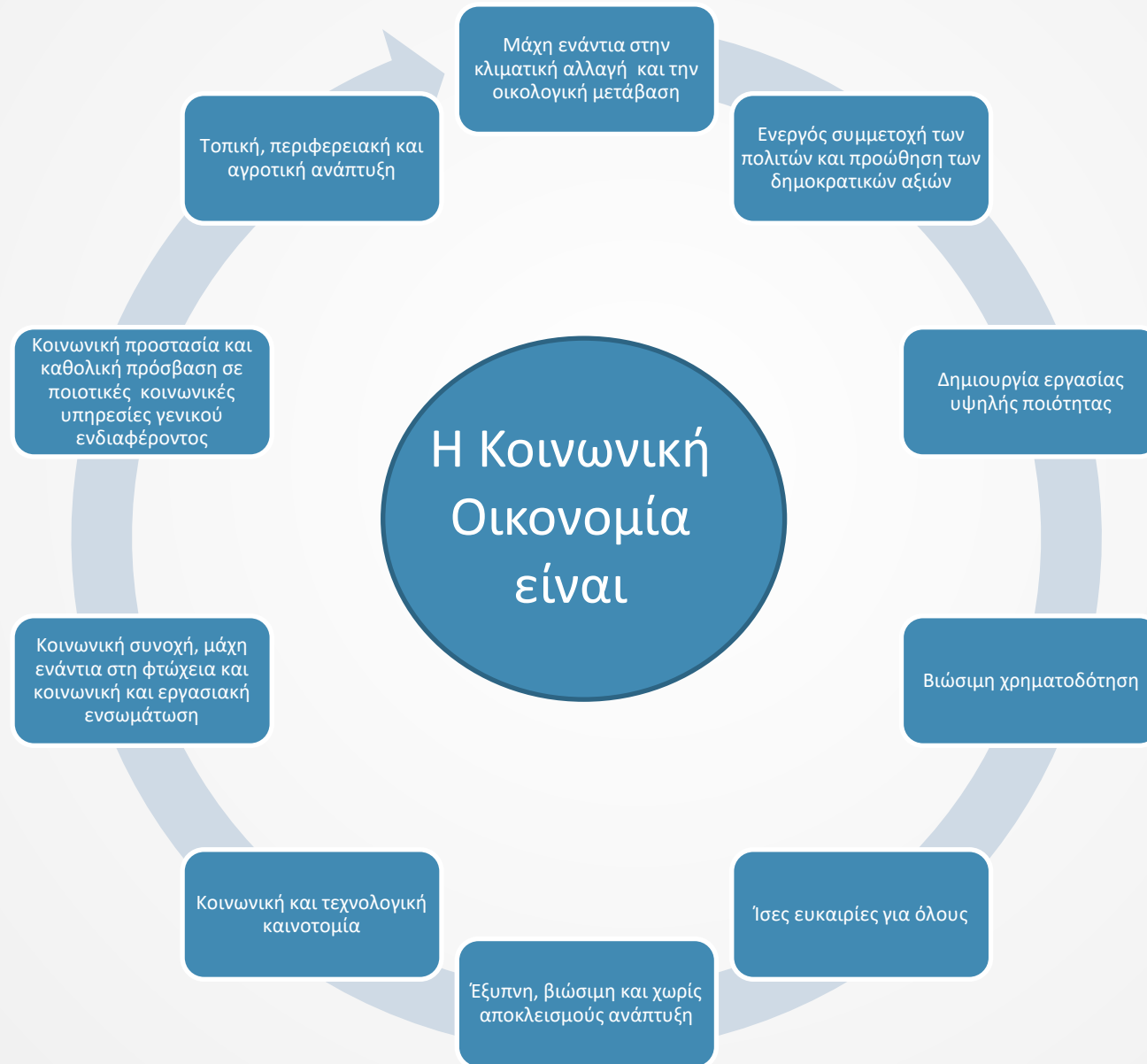
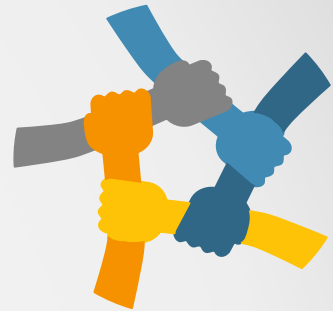




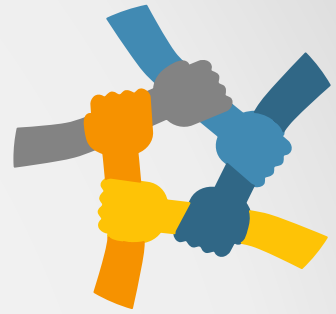
Ανάδυση της έννοιας...

- Άνθηση και εξέλιξη από τα τέλη της δεκαετίας του 1970 και μετά
- Κρίση του ευρωπαϊκού κράτους προνοίας
- Μεγάλη μακροχρόνια ανεργία, αυξημένη φτώχεια, απειλή στην κοινωνική συνοχή
- Δημιουργία νέων αγορών που θα ικανοποιήσουν τις νέες απαιτήσεις των καταναλωτών
- Περιορισμός της παροχής υπηρεσιών από το κράτος
- Χειραφέτηση των γυναικών από τον παραδοσιακό τους ρόλο στο νοικοκυριό, την οικογένεια και την κοινωνία
- Αυξανόμενη ευαισθητοποίηση των πολιτών και εκδήλωση πρωτοβουλιών εκ μέρους τους για θέματα που άπτονται της ποιότητας της ζωής τους και της τοπικής κοινωνίας (αυτοδιαχείριση, δημιουργικότητα, δημοκρατική συμμετοχή, αλληλεξάρτηση και κοινωνική προσφορά)

Τι είναι η Κοινωνική Οικονομία

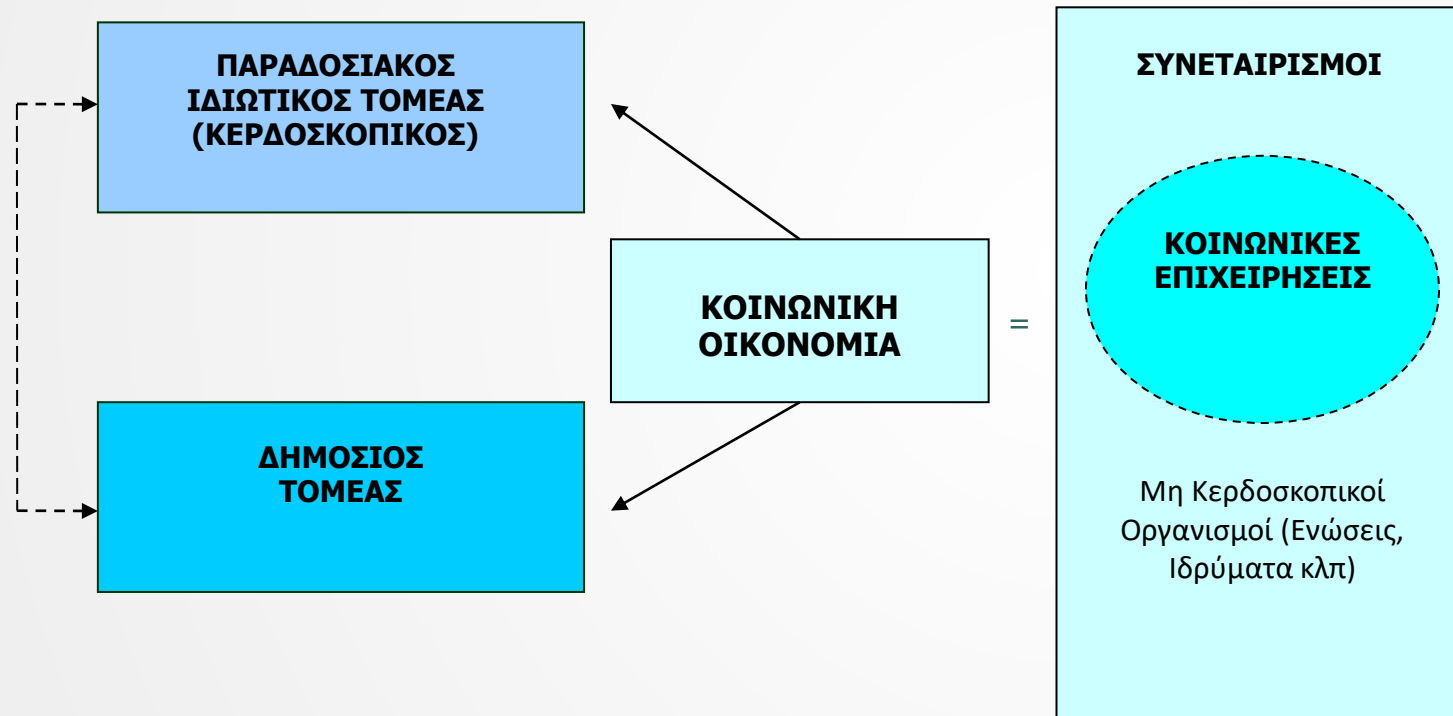
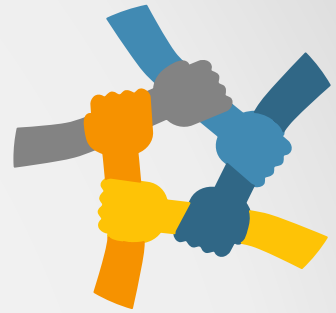


Κοινωνική Οικονομία – Ποιος τομέας;



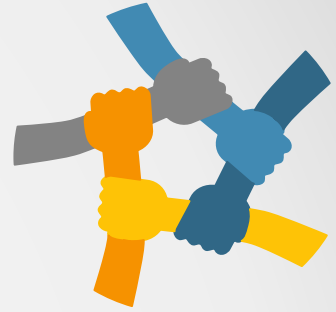
ο τομέας μεταξύ κράτους και αγοράς, που θέτει και εκπληρώνει **οικονομικούς και κοινωνικούς σκοπούς** βασιζόμενος στις αρχές της **αλληλεγγύης** και της **αιιφορίας** και του οποίου ο τελικός στόχος δεν είναι η διανομή κέρδους

Κοινωνική Οικονομία – Ποιος τομέας;



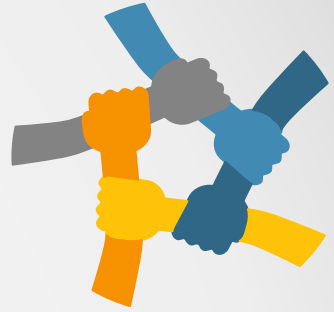
Οριοθέτηση του τομέα της Κοινωνικής Οικονομίας σε σχέση με τους άλλους δύο τομείς
(Πηγή : Defourny, 2004 και Μ. Μητροσύλη, 2007)

Κοινωνική Οικονομία ≠ Τρίτος Τομέας



Τρίτος Τομέας = ο χώρος όπου οι ρυθμίσεις που βασίζονται στην καλή πίστη παραδίδονται στους κοινοτικούς δεσμούς και όπου η διάθεση του χρόνου ενός ανθρώπου σε άλλους υποκαθιστά τις τεχνητά επιβαλλόμενες σχέσεις της αγοράς, οι οποίες βασίζονται στην πώληση του χρόνου και των υπηρεσιών. Ο όρος περιλαμβάνει τις **φιλανθρωπικές δραστηριότητες** και τις **αλληλέγγυες οργανώσεις** και εξαιρεί τις ιδιωτικές επιχειρήσεις και τους συνεταιρισμούς.

Κοινωνική Οικονομία ≠ Μη Κερδοσκοπικός Τομέας



Μη Κερδοσκοπικός Τομέας = περιλαμβάνει οργανώσεις που είναι εθελοντικές, ιδιωτικές, αυτοδιοικούμενες, έχουν νομική προσωπικότητα και **δεν διανέμουν κέρδη**, όπως νοσοκομεία, πανεπιστήμια, σύλλογοι, επαγγελματικές οργανώσεις, περιβαλλοντικές οργανώσεις, οργανώσεις οικογενειακής υποστήριξης, αθλητικοί σύλλογοι, οργανώσεις ανθρωπίνων δικαιωμάτων, κ.ο.κ.

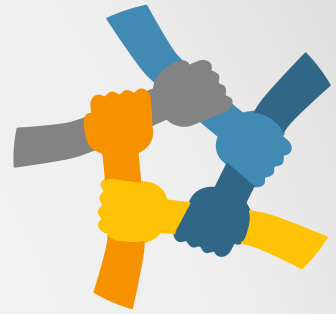
Κοινωνική Οικονομία

Σε τι διαφέρει από τους άλλους 2 τομείς;



- Η κοινωνική οικονομία είναι ευρύτερη έννοια από τον μη κερδοσκοπικό τομέα (λιγότερο περιοριστική στο θέμα της αρχής της μη διανομής του πλεονάσματος)
- Μη κερδοσκοπικός τομέας = περιορισμός διανομής κερδών
- Συνεταιριστικό κίνημα («οικονομική δημοκρατία») -> κοινωνική οικονομία = οικονομικοκοινωνική διάσταση
- Κοινωνία των πολιτών σε δράση με αποτέλεσμα την κοινωνική οικονομία
- Δημιουργία μιας ισχυρής, βιώσιμης και χωρίς αποκλεισμούς κοινωνίας με νέες λύσεις σε διάφορα ζητήματα της κοινωνίας (κοινωνικά, οικονομικά ή περιβαλλοντικά) για ανάγκες που έχουν αγνοηθεί (ή ανεπαρκώς εκπληρωθεί) από τον ιδιωτικό ή δημόσιο τομέα.
- Σωματεία, συνεταιρισμοί, αλληλέγγυες οργανώσεις, ιδρύματα.

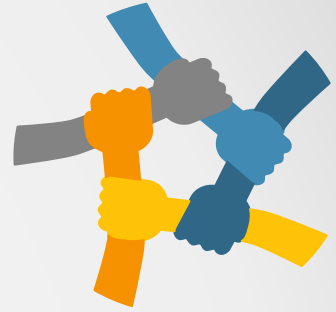
Κοινωνική Οικονομία - Ένας ορισμός



Συλλογικοί θεσμοί, ιδιωτικοί στη φύση και δημόσιοι στους σκοπούς τους, επιδιώκουν όχι πρώτιστα τη μεγιστοποίηση του οικονομικού κέρδους, αλλά σκοπούς συλλογικούς, κοινωνικούς και κοινωφελείς.

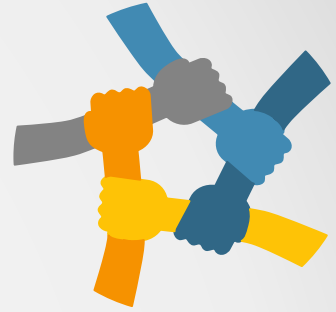
Νασιούλας Ιωάννης, 2010

Κοινωνική Οικονομία - Το θεσμικό πλαίσιο;



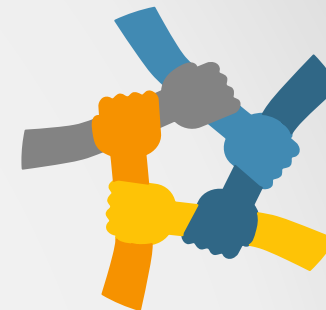
Σύμφωνα με τον **N.4019/2011**,
η Κοινωνική Οικονομία ορίζεται ως
**«το σύνολο των οικονομικών, επιχειρηματικών,
παραγωγικών και κοινωνικών δραστηριοτήτων, οι
οποίες αναλαμβάνονται από νομικά πρόσωπα ή
ενώσεις προσώπων, των οποίων ο καταστατικός
σκοπός είναι η επιδίωξη του συλλογικού οφέλους και
η εξυπηρέτηση γενικότερων κοινωνικών
συμφερόντων».**

Κοινωνική Οικονομία - Το θεσμικό πλαίσιο;



Σύμφωνα με τον Ν.4430/2016,
η **Κοινωνική & Αλληλέγγυα Οικονομία** ορίζεται ως
*«το σύνολο των οικονομικών δραστηριοτήτων που
στηρίζονται σε μία εναλλακτική μορφή οργάνωσης
των σχέσεων παραγωγής, διανομής, κατανάλωσης και
επανεπένδυσης, βασισμένη στις αρχές της
δημοκρατίας, της ισότητας, της αλληλεγγύης, της
συνεργασίας, καθώς και του σεβασμού στον
άνθρωπο και το περιβάλλον».*

Κοινωνική Οικονομία - Τι περιλαμβάνει;



σύνολο
οργανισμών

επιδίωξη
κοινωνικών
στόχων

ισότητα
μελών

δημοκρατικός
τρόπος
λειτουργίας

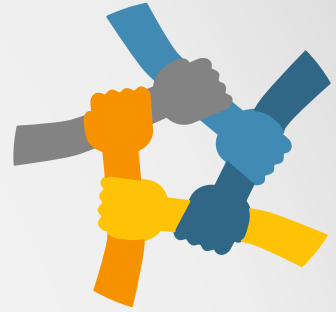
αλληλεγγύη

συμμετοχικό
συστήματα
διακυβέρνησης

παραγωγή αγαθών και
υπηρεσιών παράλληλα με
την Αγορά και το κράτος

ίδιο
καθεστώς
ιδιοκτησίας
για όλους

Κοινωνική Οικονομία - Αρχές



- ❖ Δημοκρατική διαδικασία λήψης αποφάσεων
- ❖ Εθελούσια και ανοικτή συμμετοχή μελών
- ❖ Χρήση των πλεονασμάτων ως επί το πλείστον για την επίτευξη στόχων που προάγουν τη Βιώσιμη ανάπτυξη και την Εξυπηρέτηση των συμφερόντων των μελών ή του κοινού συμφέροντος
- ❖ Συνδυασμός των συμφερόντων των μελών ή του κοινού συμφέροντος
- ❖ Αλληλεγγύη και Κοινωνική Υπευθυνότητα
- ❖ Προτεραιότητα του Ατόμου και του Κοινωνικού στόχου, έναντι του κεφαλαίου
- ❖ Διοικητική Ανεξαρτησία από το κράτος και Αυτόνομη Διαχείριση

Σκοπός

της κοινωνικής οικονομίας;



Κοινωνικός

Η συστηματική προτεραιότητα στους ανθρώπους και στη δημιουργία θετικού αντίκτυπου στις τοπικές κοινότητες

Οικονομικός

Η επανεπένδυση των περισσότερων κερδών στον οργανισμό ή/και σε ένα κοινωνικό σκοπό, σε μια συμμετοχική/δημοκρατική μορφή διακυβέρνησης



Στόχοι της κοινωνικής οικονομίας;

Νέες θέσεις
εργασίας

Νέοι οικονομικοί
τομείς

Βελτίωση αγορών βάσει
οικονομικής μορφής και
οργανωτικής μορφής

Κάλυψη των κοινωνικών
αναγκών που δεν μπορεί να
καλύψει το κράτος και η
αγορά

Αύξηση των εισοδημάτων και
τόνωση της κατανάλωσης

Εξάλειψη του κοινωνικού
αποκλεισμού

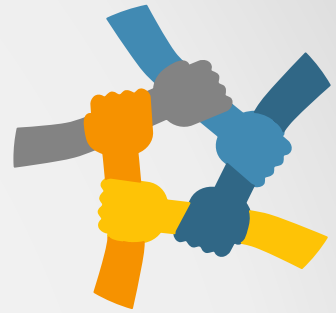
Προώθηση και ενδυνάμωση
της κοινωνικής συνοχής σε
τοπικό επίπεδο

Ανάπτυξη του τοπικού
κοινωνικού κεφαλαίου

Εξάλειψη τοπικών
αποκλίσεων και
γεωγραφικών
ανισοτήτων



Κοινωνική Επιχειρηματικότητα – Τι είναι;

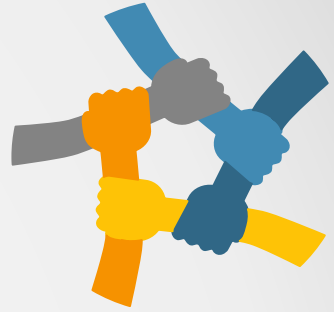


"καινοτόμα επιχειρηματική λογική για την βελτίωση της κατάστασης των τμημάτων του πληθυσμού που αποκλείονται"

Peredo & McLean, 2006; Thompson, 2002

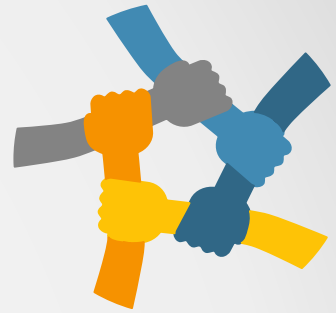
«Μηχανισμός αντιμετώπισης της φτώχειας, ενδυνάμωσης της θέσης των γυναικών και θεσμικών αλλαγών με σκοπό την δημιουργία κοινωνικής και οικονομικής αξίας»

Κοινωνική Επιχειρηματικότητα – Σκοπός



- Κάλυψη αναγκών τοπικών κοινωνιών
- Ενδυνάμωση τοπικής αλληλεγγύης, ενίσχυση της δημοκρατίας και της συμμετοχής των πολιτών
- Αποκατάσταση υποβαθμισμένων περιοχών
- Αξιοποίηση πόρων προς όφελος της κοινωνίας
- Δημιουργία θέσεων απασχόλησης
- Προϊόντα/υπηρεσίες με σεβασμό προς το περιβάλλον

Κοινωνική Επιχειρηματικότητα



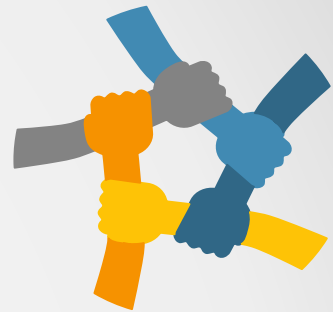
«η επιχειρηματικότητα των κοινωνικών επιχειρήσεων»

δηλαδή;

«Οποιαδήποτε ιδιωτική δραστηριότητα συνδεδεμένη με το δημόσιο συμφέρον, οργανωμένη με επιχειρηματική **στρατηγική** αλλά που ο κύριος σκοπός της δεν είναι η μεγιστοποίηση του κέρδους αλλά η επίτευξη συγκεκριμένων **οικονομικών και κοινωνικών στόχων**, και η οποία έχει την ικανότητα να εισάγει **καινοτόμες λύσεις** στα **προβλήματα του κοινωνικού αποκλεισμού** καθώς και της ανεργίας»

ΟΟΣΑ, 1999

Κοινωνική Επιχειρηματικότητα



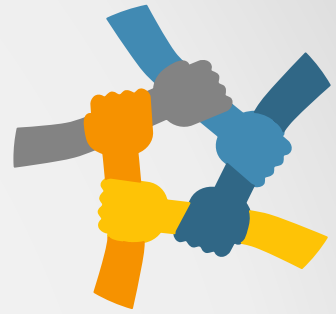
«η επιχειρηματικότητα των κοινωνικών επιχειρήσεων»

δηλαδή;

«επιχειρήσεις που έχουν ως στόχο την **επιδίωξη των στόχων γενικού ενδιαφέροντος** (κοινωνικούς, περιβαλλοντικούς) και όχι την μεγιστοποίηση του κέρδους, οι οποίες συχνά έχουν **καινοτόμο χαρακτήρα**, μέσω των **προϊόντων ή υπηρεσιών που προσφέρουν** και των **μεθόδων οργάνωσης ή παραγωγής** που χρησιμοποιούν, συχνά σε ευάλωτα μέλη της κοινωνίας (κοινωνικά αποκλεισμένοι)»

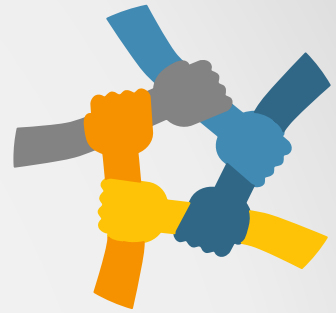
SEC (2011) 1278

Κοινωνικές Επιχειρήσεις – Τι τις καθορίζει;



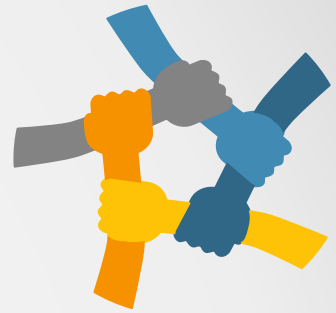
- Κοινωνικά Κριτήρια
 - Πρωτοβουλία μιας ομάδας πολιτών
 - Δημοκρατικό σύστημα λήψης αποφάσεων (1 άτομο 1 ψήφος)
 - Συμμετοχική διοίκηση
 - Περιορισμένη διανομή κερδών / επανεπένδυση κερδών
 - Κοινωνικός σκοπός/ωφέλεια

Κοινωνικές Επιχειρήσεις – Τι τις καθορίζει;



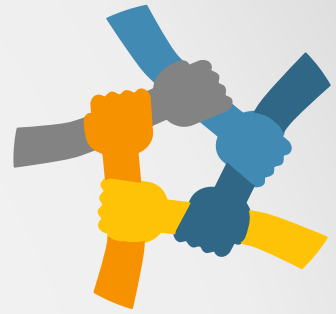
- Οικονομικά Κριτήρια
 - Αυτόνομη Διοίκηση και Διαχείριση
 - Οικονομικοί στόχοι με βάση το συλλογικό συμφέρον
 - Καινοτόμες λύσεις
 - Ανάληψη Επιχειρηματικού Κινδύνου / Επιχειρηματικότητα σε ευάλωτες ομάδες του πληθυσμού
 - Επίτευξη βιωσιμότητας για επαρκή αμοιβόμενη απασχόληση και πόρους
 - Συνεχής οικονομική δραστηριότητα

Κοινωνικές Επιχειρήσεις – Παραδείγματα



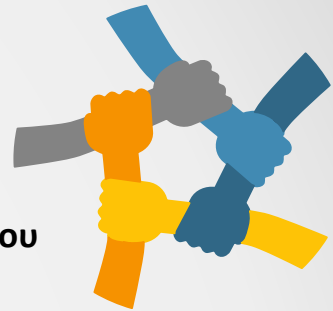
- Συνεταιριστικές ή «ηθικές» τράπεζες
- Λειτουργία περιφερειακών δικτύων και βάσεων δεδομένων
- Αναπαλαιώσεις και αποκατάσταση παραδοσιακών κτιρίων
- Διαμόρφωση και συντήρηση χώρων αναψυχής
- Διαχείριση οικοτόπων και οικοσυστημάτων
- Τουριστικά καταλύματα που διαχειρίζονται συλλογικές οργανώσεις
- Εταιρείες δασοπροστασίας και ανάπτυξης πρασίνου
- Εταιρείες διαχείρισης αποβλήτων και υδάτων
- Εταιρείες που παρέχουν υπηρεσίες και προϊόντα εστίασης και catering
- Αγροτικοί συνεταιρισμοί

Κοινωνικές Επιχειρήσεις – Μορφές



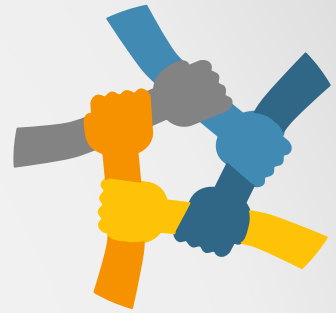
- Κοινωνική Συνεταιριστική Επιχείρηση (Κοιν.Σ.Επ.) (άρθρο 14 του Ν.4430/2016, ΦΕΚ 205/Α/31-10-2016)
- Κοινωνικός Συνεταιρισμός Περιορισμένης Ευθύνης (Κοι.Σ.Π.Ε.) (άρθρο 12 του Ν.2716/1999 (Α' 96), Ν. 1667/1986 (Α'196), άρθρο 12 του Ν. 3842/ 2010 (Α' 58) και του Ν.4430/2016, ΦΕΚ 205/Α/31-10-2016)
- Συνεταιρισμοί εργαζομένων (άρθρο 24 του Ν.4430/2016, ΦΕΚ 205/Α/31-10-2016)
- Οποιοδήποτε άλλο νομικό πρόσωπο, όπως αγροτικοί συνεταιρισμοί (Ν. 4384/2016), αστικοί συνεταιρισμοί (Ν. 1667/1986), Αστικές Εταιρίες (άρθρου 741Α.Κ), εφόσον συντρέχουν οι κάτωθι προϋποθέσεις:

Κοινωνικές Επιχειρήσεις – Μορφές



- Προϋποθέσεις:
 - α) Αναπτύσσει δραστηριότητες συλλογικής και κοινωνικής ωφέλειας, όπως ορίζονται στις παραγράφους 2 και 3 του άρθρου 2.
 - ββ) Μεριμνά για την πληροφόρηση και τη συμμετοχή των μελών του και εφαρμόζει δημοκρατικό σύστημα λήψης αποφάσεων, σύμφωνα με την αρχή ένα μέλος μία ψήφος, ανεξάρτητα από τη συνεισφορά κάθε μέλους.
 - γγ) Το καταστατικό του προβλέπει περιορισμούς στη διανομή του ως εξής:
 - i. ποσοστό τουλάχιστον 5% διατίθεται για το σχηματισμό αποθεματικού,
 - ii. ποσοστό έως 35% αποδίδεται στους εργαζόμενους του Φορέα, εκτός κι αν τα 2/3 των μελών της Γενικής Συνέλευσης αποφασίσουν αιτιολογημένα τη διάθεση του ποσοστού αυτού σε δραστηριότητες του στοιχείου iii,
 - iii. το υπόλοιπο διατίθεται για τη δημιουργία νέων θέσεων εργασίας και τη διεύρυνση της παραγωγικής του δραστηριότητας.
 - δδ) Εφαρμόζει σύστημα σύγκλισης στην αμοιβή της εργασίας, κατά το οποίο ο ανώτατος καθαρός μισθός δεν μπορεί να υπερβαίνει περισσότερο από τρεις φορές τον κατώτατο, εκτός και αν τα 2/3 των μελών της Γενικής Συνέλευσης αποφασίσουν διαφορετικά. Η υποχρέωση του προηγούμενου εδαφίου ισχύει και σε οποιαδήποτε μορφή σύμπραξης δύο ή περισσότερων Φορέων ΚΑΛΟ.
 - εε) Αποβλέπει στην ενδυνάμωση των οικονομικών δραστηριοτήτων του και τη μεγιστοποίηση της παραγόμενης κοινωνικής ωφέλειας μέσω της οριζόντιας και ισότιμης δικτύωσης με άλλους φορείς ΚΑΛΟ.
 - στ) Δεν έχει ιδρυθεί και δεν διοικείται άμεσα ή έμμεσα από Ν.Π. Δ.Δ . ή Ο.Τ.Α. α' ή β' βαθμού ή από άλλο νομικό πρόσωπο του ευρύτερου δημόσιου τομέα.

Κοινωνικές Επιχειρήσεις – Μορφές

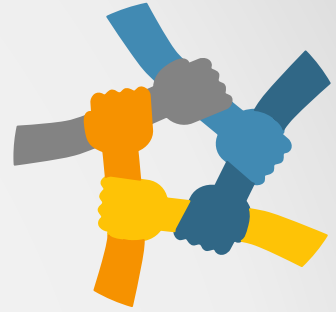


- Κοινωνική Συνεταιριστική Επιχείρηση (Κοιν.Σ.Επ.) - Ορισμός

«αστικός συνεταιρισμός κοινωνικού σκοπού με περιορισμένη ευθύνη των μελών του που διαθέτει εκ του νόμου εμπορική δραστηριότητα. Επιχείρηση που διοικείται ισότιμα από τα μέλη της και η λειτουργία της βασίζεται στην επιδίωξη συλλογικού οφέλους ενώ τα κέρδος της προκύπτει από δράσεις που εξυπηρετούν αποκλειστικά το κοινωνικό συμφέρον»

Κοινωνικές Επιχειρήσεις

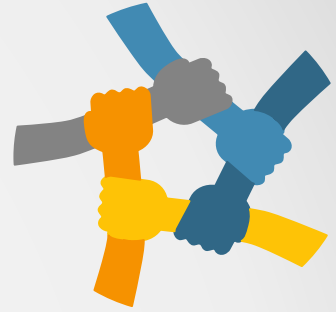
Κοινωνική Συνεταιριστική Επιχείρηση (Κοιν.Σ.Επ.)



Χαρακτηριστικά

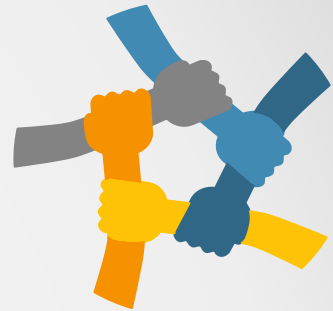
- Διανομή κερδών
 - 5% αποθεματικό
 - έως 35% εργαζόμενοι
 - Τουλάχιστον 60% επανεπένδυση
- Διοίκηση
 - Διοικούσα Επιτροπή
 - Ελάχιστο 3 μέλη
 - Θητεία 2-5 έτη
- Κατηγορίες
 - Ένταξης ευάλωτων ομάδων πληθυσμού (αναπηρίες, εξαρτημένα άτομα, φυλακισμένοι)
 - Κοινωνικής φροντίδας (σε ηλικιωμένους, βρέφη, παιδιά, άτομα με αναπηρίες και χρόνιες παθήσεις)
 - Συλλογικού και παραγωγικού σκοπού (σε τομείς όπως πολιτισμός, περιβάλλον, διατήρηση παραδοσιακών δραστηριοτήτων)

Κοινωνικές Επιχειρήσεις VS Παραδοσιακές Ενώσεις/ΜΚΟ



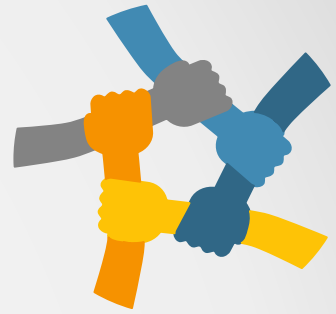
- Επιχειρηματική οπτική
- Δυνατότητα (περιορισμένης) διανομής κερδών
- Υψηλός βαθμός αυτονομίας από το κράτος
- Οικονομικά κριτήρια λειτουργίας
- Συνδυασμός πόρων (εσόδων) από την αγορά και εκτός αγοράς (επιδότησεις)
- Δημοκρατικές διαδικασίες λήψης αποφάσεων

Κοινωνικές Επιχειρήσεις VS Ιδιωτικές Επιχειρήσεις



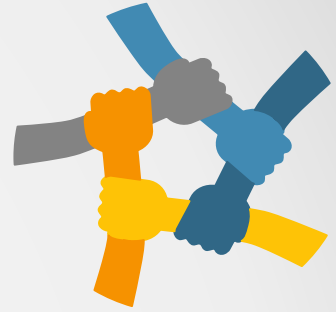
***Επανεπένδυση κερδών
και χρήση τους για την υποστήριξη
του
κοινωνικού σκοπού***

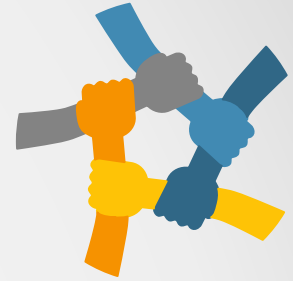
Κοινωνικές Επιχειρήσεις – Πλεονεκτήματα



- Μικρό μέγεθος (περιορισμός γραφειοκρατίας)
- Ρίζες στη τοπική κοινωνία
- Ευελιξία στο θεσμικό πλαίσιο
- Ικανότητα μετατροπής του κοινωνικού κεφαλαίου σε συντελεστή παραγωγής
- Ενεργοποίηση του πληθυσμού για επίτευξη κοινών στόχων

Κοινωνικές Επιχειρήσεις – Κοινωνικό Κεφάλαιο

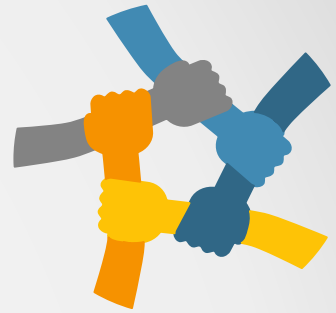




Κοινωνική Οικονομία στον κόσμο και στην Ευρώπη

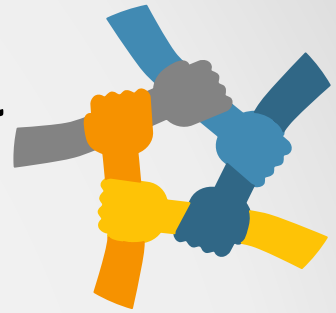
- 7% του Παγκόσμιου ΑΕΠ
- 2,8 εκ. κοινωνικών επιχειρήσεων και οργανισμών
- 13,8 εκ. εργαζόμενοι
- 8% του Ευρωπαϊκού ΑΕΠ
- *Αύξηση της απασχόλησης: από 11 εκ. το 2002-2003 σε 14,5 εκ. το 2009-2010*

Κοινωνική Οικονομία – Ελλάδα



- 8.400 συνεταιρισμοί παραδοσιακού τύπου
- 71 γυναικείοι συνεταιρισμοί, με αντικείμενο την παραγωγή παραδοσιακών προϊόντων και τροφίμων ή και λειτουργία τουριστικών καταλυμάτων
- 17 Κοι.Σ.Π.Ε με αντικείμενο την ένταξη ψυχικά ασθενών στην αγορά εργασίας, αλλά και την παραγωγή αγαθών και υπηρεσιών
- 1.500 – 2000 οργανώσεις εθελοντισμού, από τις οποίες 200-300 έχουν ενεργό δράση
- Άγνωστος αριθμός από μικτές οργανώσεις, εθελοντικές οργανώσεις, σωματεία ειδικώς αναγνωρισμένων ως φιλανθρωπικών, αστικών ΜΚ εταιρών, ιδρυμάτων κλπ. Ενώσεων προσώπων, οργανώσεις ή και εταιρικά
- 1.000+Κοιν.Σ.Επ.: κυρίως συλλογικού παραγωγικού σκοπού ικανοποίηση αναγκών συλλογικότητας(πολιτισμός, περιβάλλον, οικολογία, εκπαίδευση, παροχές κοινής ωφελείας, αξιοποίηση τοπικών προϊόντων, διατήρηση παραδοσιακών δραστηριοτήτων και επαγγελμάτων)
- Η απασχόληση στον τομέα της κοινωνικής οικονομίας αντιπροσωπεύει το 1.8% της συνολικής απασχόλησης και το 2.9% της έμμισθης απασχόλησης.

Κοινωνικές Επιχειρήσεις – Αποτύπωση στην Ελλάδα

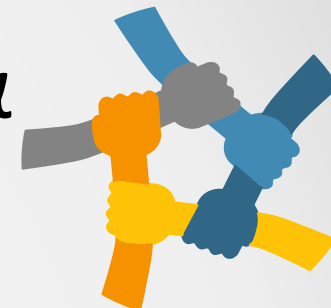


- Κοινωνική Συνεταιριστική Επιχείρηση (Κοιν.Σ.Επ.)

ΠΕΡΙΦΕΡΕΙΑ	ΠΑΛΗΘΟΣ ΚΟΙΝΣΕΠ
ΑΤΤΙΚΗΣ	454
ΑΝ. ΜΑΚ & ΘΡ.	52
ΒΟΡΕΙΟΥ ΑΙΓΑΙΟΥ	14
ΔΥΤΙΚΗΣ ΕΛΛΑΔΑΣ	56
ΔΥΤΙΚΗΣ ΜΑΚΕΔΟΝΙΑΣ	18
ΗΠΕΙΡΟΥ	22
ΘΕΣΣΑΛΙΑΣ	84
ΙΟΝΙΩΝ ΝΗΣΩΝ	21
ΚΕΝΤ. ΜΑΚ	147
ΚΡΗΤΗΣ	74
ΝΟΤΙΟΥ ΑΙΓΑΙΟΥ	41
ΠΕΛΟΠΟΝΗΣΟΥ	73
ΣΤΕΡΕΑΣ ΕΛΛΑΔΑΣ	48
ΣΥΝΟΛΟ	1104

Μπέφας, 2021

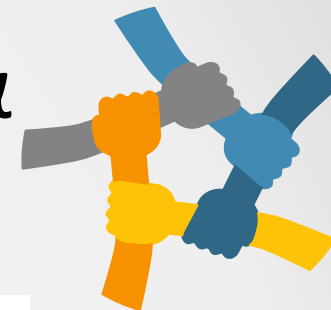
Κοινωνικές Επιχειρήσεις – Αποτύπωση στην Ελλάδα



ΚΛΑΔΟΣ	ΑΡΙΘΜΟΣ ΕΠΙΧΕΙΡΗΣΕΩΝ ΚΑΛΟ	ΠΟΣΟΣΤΟ	ΑΡΙΘΜΟΣ ΕΡΓΑΖΟΜΕΝΩΝ (ΕΜΕ)	ΑΡΙΘΜΟΣ ΕΡΓΑΖΟΜΕΝΩΝ ΠΟΥ ΑΝΗΚΕΙ ΣΤΙΣ ΕΥΛΑΩΤΕΣ ΟΜΑΔΕΣ(ΕΜΕ)	ΚΥΚΛΟΤΕΡΑΧΙΟΝ (Ποσό σε €)
Εκπαίδευση	36	12,77%	184	26	1.116.543,46
Εστίαση	30	10,64%	111	7	1.362.311,70
Δραστηριότητες οργανώσεων	26	9,22%	78	48	429.756,92
Χονδρικό εμπόριο	21	7,45%	9	5	269.234,01
Λιανικό εμπόριο	18	6,38%	8	4	275.003,29
Διοικητικές δραστηριότητες	15	5,32%	50	20	207.265,28
Υπηρεσίες προς τα Δημόσια	14	4,96%	26	5	470.800,57
Κοινωνική Μέριμνα	14	4,96%	43	7	219.328,98
Δημιουργικές δραστηριότητες	12	4,26%	55	6	124.263,00
Συμβουλευτικές υπηρεσίες	9	3,19%	14	0	334.446,97
Υπηρεσίες καθαρισμού	9	3,19%	67	37	481.348,68
Υπηρεσίες υγείας	8	2,84%	13	0	102.140,20
Βιομηχανία Τροφίμων	5	1,77%	5	2	35.294,06
Απορρίμματα	5	1,77%	2	0	14.016,70
Υπηρεσίες πληροφορίας	5	1,77%	4	1	69.575,42
Κατασκευαστικές δραστηριότητες	4	1,42%	4	0	146.515,74
Εκδοτικές δραστηριότητες	4	1,42%	1	0	25.495,75
Πληροφορική	4	1,42%	3	0	42.314,23
Λοιπές δραστηριότητες	43	15,17%	99	57	1.128.624,46
ΣΥΝΟΛΟ	282	100%	773	225	6.855.379,42

Μητρώο ΚΑΛΟ, Ειδική Γραμματεία Κοινωνικής και Αλληλέγγυας Οικονομίας, 2017

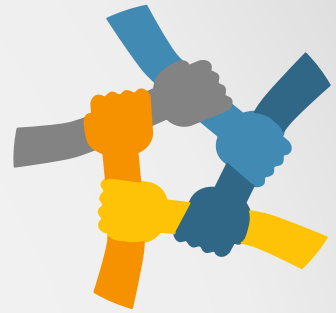
Κοινωνικές Επιχειρήσεις – Αποτύπωση στην Ελλάδα



Πίνακας 3: Κατανομή ανά νομική μορφή των «ενεργών» φορέων του Μητρώου Κοινωνικής Επιχειρηματικότητας (31/8/2022)

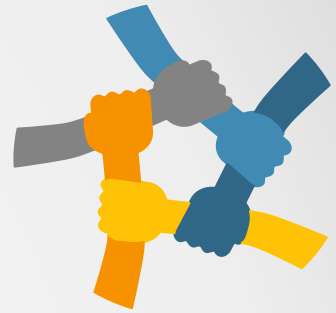
ΝΟΜΙΚΗ ΜΟΡΦΗ	ΑΡΙΘΜΟΣ	ΠΟΣΟΣΤΟ %
Κοιν.Σ.Επ. Συλλογικής και Κοινωνικής Ωφέλειας	1.514	93,9
Κοιν.Σ.Επ. Ένταξης Ευάλωτων Ομάδων	34	2,1
Κοι.Σ.Π.Ε	29	1,8
Συνεταιρισμοί Εργαζομένων	18	1,1
Κοιν.Σ.Επ. Ένταξης Ειδικών Ομάδων	17	1,1
ΣΥΝΟΛΟ	1.612	100

Κοινωνική Οικονομία - Οφέλη



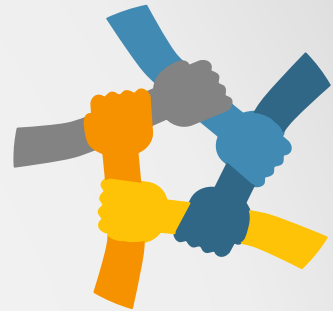
- Καινοτόμες απαντήσεις σε κοινωνικά προβλήματα που δεν έχουν λύσει ο δημόσιος ή ο ιδιωτικός τομέας
- Δημιουργία και εξασφάλιση ποιοτικών και βιώσιμων θέσεων εργασίας, μείωση του φαινομένου 'brain drain'
- Κοινωνική ένταξη και ένταξη ή/και επανένταξη στην αγορά εργασίας ευάλωτων/μειονεκτουσών ομάδων, και εξασφάλιση ίσων ευκαιριών για όλους (ισότητα των φύλων)
- Συνεισφορά στην αειφόρο οικονομική ανάπτυξη, συμβολή στο εθνικό ΑΕΠ
- Συνεισφορά στο σύστημα κοινωνικής πρόνοιας της Ελλάδας και της Ευρώπης
- Βελτίωση της κοινωνικής και οικονομικής ανθεκτικότητας (resilience) στην Ελλάδα και την Ευρώπη
- Ενίσχυση της τοπικής ανάπτυξης και κοινωνικής συνοχής: των αγροτικών περιοχών και άλλων υποβαθμισμένων περιοχών
- Ενίσχυση της συμμετοχής των πολιτών στην κοινωνία, ενδυνάμωση των δημοκρατικών θεσμών.

Κοινωνική Οικονομία - Προκλήσεις



- έλλειψη αναγνώρισης και κατανόησης της αξίας των οργανώσεων της Κ.Ο
- χαμηλή πρόσβαση σε χρηματοδότηση και επιχειρηματική υποστήριξη (οι ανάγκες χρηματοδότησης που δεν καλύπτονται από την αγορά εκτιμήθηκαν σε 6,7 δισ. € για την νέα προγραμματική περίοδο 2021-2027).
- πρόσβαση στις αγορές (κοινωνικά υπεύθυνες δημόσιες συμβάσεις, σχέσεις με τις κύριες επιχειρήσεις) ·
- ικανότητα επέκτασης της κοινωνικής καινοτομίας
- περιορισμένες ευκαιρίες ανάπτυξης επιχειρηματικών και διοικητικών δεξιοτήτων.
- περιορισμένη έρευνα που εστιάζει στην Κ.Ο και στις κοινωνικές επιχειρήσεις
- το μεταβαλλόμενο ρυθμιστικό περιβάλλον σε όλες τις χώρες της ΕΕ

Κοινωνική Οικονομία - Προοπτικές

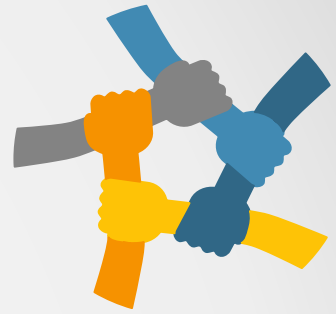


Κοινωνική Καινοτομία

Η κοινωνική οικονομία έχει αποδειχθεί πρωτοπόρος στον εντοπισμό και την εφαρμογή **κοινωνικών καινοτομιών** και εναλλακτικών τρόπων οργάνωσης οικονομικών δραστηριοτήτων

Κοινωνική Καινοτομία είναι **νέες ιδέες** και μέτρα για την **επίλυση κοινωνικών προκλήσεων** που υιοθετούνται και χρησιμοποιούνται από τις ενδιαφερόμενες **κοινωνικές ομάδες**

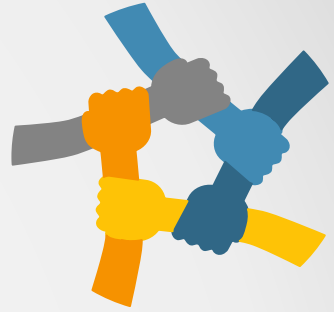
Κοινωνική Οικονομία - Προοπτικές



Κοινωνική Καινοτομία - Χαρακτηριστικά

- Ιδέα & διάδοση
- Νέα πρακτική = αντικείμενο ενδιαφέροντος και γνώμης σχετικά με τη χρησιμότητά της
- Κοινωνικής αλλαγής \neq Κοινωνική Καινοτομία
- Κοινωνικές Καινοτομίες & αντίσταση

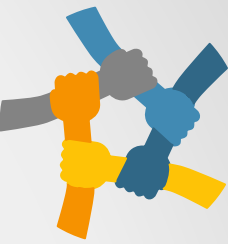
Κοινωνική Οικονομία - Προοπτικές



Προτεινόμενες πολιτικές δράσεις από τις εθνικές και τις περιφερειακές/τοπικές αυτοδιοικήσεις (ΟΟΣΑ, 2020)

- Κοινό Όραμα
- Σχέδιο δράσης – βιωσιμότητα & ανάπτυξη χωρίς αποκλεισμούς
- Καλές πρακτικές κοινωνικής καινοτομίας
- Διαφοροποίηση των χρηματοοικονομικών πόρων
- Εργαλεία σχετικά με τον κοινωνικό αντίκτυπο

Προοπτικές για την Κοινωνική Οικονομία



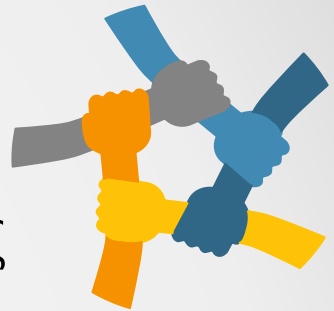
- ΕΕ - Δράσεις για τη στήριξη της ανάπτυξης των κοινωνικών επιχειρήσεων και της κοινωνικής οικονομίας στο πλαίσιο

της Πρωτοβουλίας Κοινωνικών Επιχειρήσεων 2011 (SBI) και του

2016 *Start-Up and Scale-Up Initiative* (Πρωτοβουλία εκκίνησης και κλιμάκωσης)

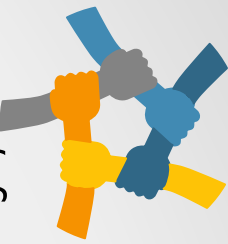
Κοινωνική Οικονομία - Προοπτικές

Διάσκεψη Κορυφής της Ευρωπαϊκής Κοινωνικής Οικονομίας
(Manheim, 2021)



- Διακήρυξη

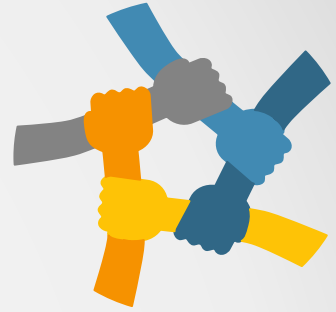
- Συντονισμένες προσπάθειες και ενεργή υποστήριξη των ευρωπαϊκών θεσμικών οργάνων, εθνικών, περιφερειακών και τοπικών κυβερνήσεων, καθώς και όλα τα ενδιαφερόμενα μέρη της κοινωνικής οικονομίας και της κοινωνίας των πολιτών. Πως?
 - Νομικό και κανονιστικό πλαίσιο
 - Ορατότητα και ευαισθητοποίηση
 - Δημόσια αναγνώριση και καταναλωτική ζήτηση
 - Πρόσβαση στη χρηματοδότηση, τις επενδύσεις και την ανάκαμψη
 - Καλύτερη πρόσβαση στις αγορές
 - Δίκτυα και διατομεακές εταιρικές σχέσεις
 - Κοινωνική Καινοτομία
 - Κατάρτιση, Εκπαίδευση και ανάπτυξη του ανθρώπινου δυναμικού
 - Υγεία



Διάσκεψη Κορυφής της Ευρωπαϊκής Κοινωνικής Οικονομίας (Manheim, 2021)

- Η κοινωνική οικονομία στην Ευρώπη:
 - διαφορετικές οργανωτικές μορφές, διαφορετικές εθνικές συνθήκες και συστήματα πρόνοιας, αλλά
 - κοινές αξίες και στόχοι που συνδυάζουν βιώσιμες οικονομικές δραστηριότητες με θετικό κοινωνικό αντίκτυπο.
- Οι οργανισμοί κοινωνικής οικονομίας και οι κοινωνικές επιχειρήσεις διαδραματίζουν καθοριστικό ρόλο στη δημιουργία και διατήρηση της απασχόλησης, στην ενίσχυση της εδαφικής συνοχής, στην ενίσχυση της ανάπτυξης χωρίς αποκλεισμούς, καθώς και στη δημιουργία κοινωνικής καινοτομίας και περιβαλλοντικής βιωσιμότητας. Προωθούν επίσης την ενεργό ιθαγένεια, την αλληλεγγύη και μια οικονομία με δημοκρατικές αξίες.

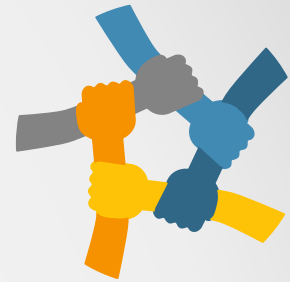
Κοινωνική Οικονομία - Προοπτικές



ΕΕ - Πρωτοβουλίες:

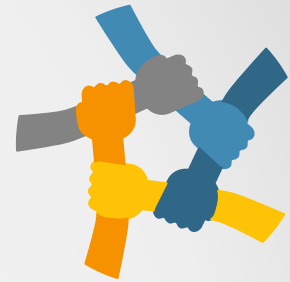
- Circular Economy Action Plan - Σχέδιο δράσης για την κυκλική οικονομία,
- SME Strategy - Στρατηγική για τις ΜΜΕ,
- Renovation Wave - Κύμα ανακαίνισης,
- Recovery Plan – NextGenerationEU - Σχέδιο Ανάκαμψης - NextGenerationEU EU,
- Africa Strategy - Στρατηγική για την Αφρική,
- Youth Employment support Initiative - Πρωτοβουλία για τη στήριξη της απασχόλησης των νέων,
- Action Plan on Integration and Inclusion - Σχέδιο δράσης για την ενσωμάτωση και την συμπερίληψη,
- European Skills Agenda - Ευρωπαϊκό θεματολόγιο δεξιοτήτων,
- Economic and Investment Plan for the Western Balkans - Οικονομικό και επενδυτικό σχέδιο για τα Δυτικά Βαλκάνια.
- European Pillar of Social Rights - Ευρωπαϊκός Πυλώνας Κοινωνικών Δικαιωμάτων

Πρακτικά Ζητήματα – Πως ξεκινάω μια Κοιν.Σ.ΕΠ



- Εγγραφή στο Μητρώο Κοινωνικής Επιχειρηματικότητας
 - Υποβολή αιτήματος εγγραφής
 - Έγκριση αιτήματος – βεβαίωση προεγγραφής
 - Υποβολή πρόσθετων στοιχείων (έναρξη στη ΔΟΥ, πρακτικό συγκρότησης Διοικούσας Επιτροπής κλπ)
 - Έλεγχος στοιχείων – βεβαίωση εγγραφής
- Επιχειρηματικά εργαλεία: Έρευνα αγοράς, επιχειρηματικό σχέδιο

Πρακτικά Ζητήματα – Χρηματοδότηση Κοιν.Σ.ΕΠ

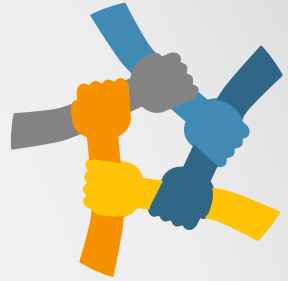


- Κεφάλαιο
- Έσοδα από δραστηριότητα
- **Επιχορηγήσεις** από το Πρόγραμμα Δημοσίων Επενδύσεων, την ΕΕ, διεθνείς ή εθνικούς οργανισμούς, ή Οργανισμούς Τοπικής Αυτοδιοίκησης Α' και Β' βαθμού και έσοδα από άλλα προγράμματα
- **Κεφάλαια από κληροδοτήματα, δωρεές τρίτων και παραχωρήσεις της χρήσης περιουσιακών στοιχείων.**

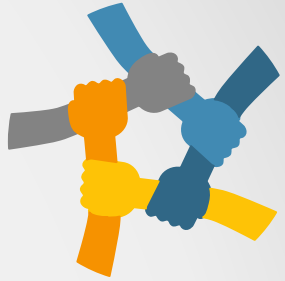
Πρακτικά Ζητήματα – Χρηματοδότηση Κοιν.Σ.ΕΠ

Εργαλεία

- Ταμείο Κοινωνικής Οικονομίας
- Εθνικό Ταμείο Επιχειρηματικότητας και Ανάπτυξης (ΕΤΕΑΝ Α.Ε.)
- Χορήγηση μικρών, χαμηλότοκων δανείων μεταξύ των μελών για την ικανοποίηση των άμεσων προσωπικών και επιχειρηματικών τους αναγκών βάσει καταθέσεων που πραγματοποιούν αναλόγως των δυνάμεών τους
- Πάροχοι μικρο-πιστώσεων



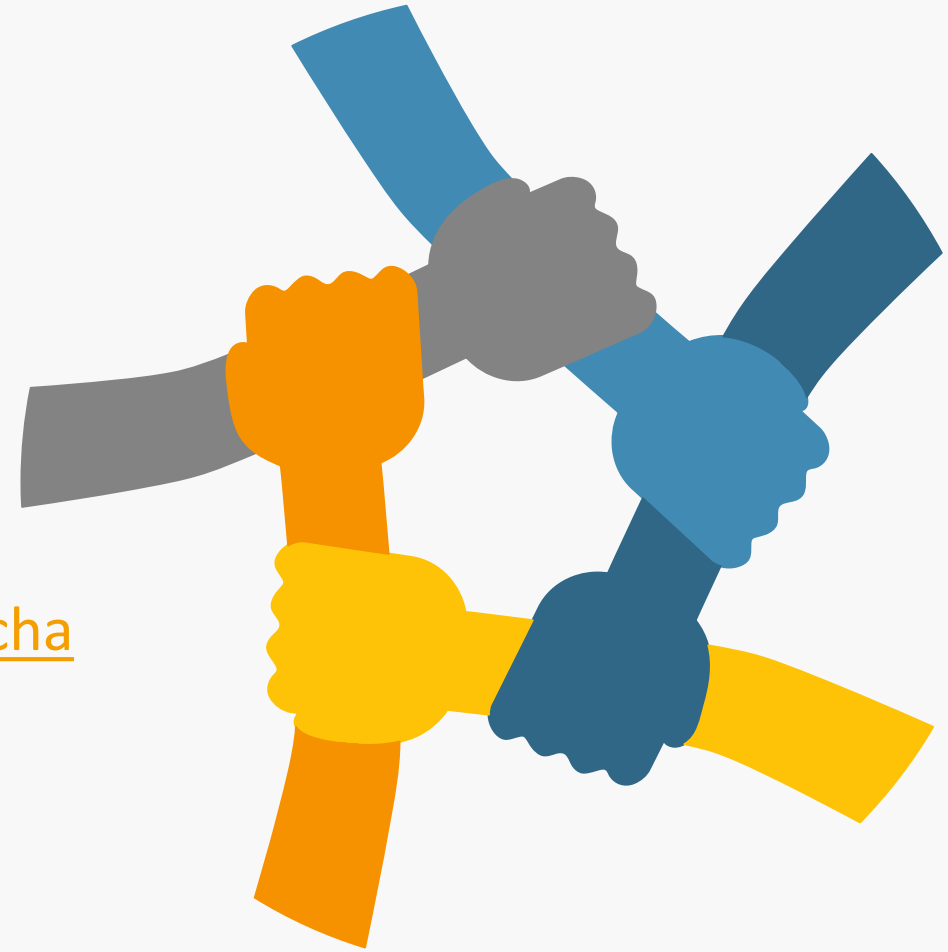
Το νομοθετικό πλαίσιο....



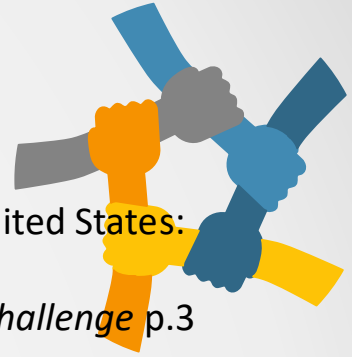
- N.2190/1920 «Περί Ανώνυμων Εταιρών»
- N. 1667/1986 «Αστικοί Συνεταιρισμοί και άλλες διατάξεις»
- N.2716/1999 «Ανάπτυξη και εκσυγχρονισμός των υπηρεσιών ψυχικής υγείας και άλλες διατάξεις»
- N.2810/2000 «Αγροτικές Συνεταιριστικές Οργανώσεις»
- N.4019/2011** για την «Κοινωνική Οικονομία και Κοινωνική Επιχειρηματικότητα» καθόρισε για πρώτη φορά την κοινωνική οικονομία και τις κοινωνικές συνεταιριστικές επιχειρήσεις στην Ελλάδα.
- N. 4384/2016 «Αγροτικοί Συνεταιρισμοί, μορφές συλλογικής οργάνωσης του αγροτικού χώρου και άλλες διατάξεις»
- N.4430/2016** για την «Κοινωνική και Αλληλέγγυα Οικονομία και την Ανάπτυξη των φορέων της και άλλες διατάξεις», με στόχο την παροχή μεγαλύτερης σαφήνειας και λεπτομέρειας.

Video

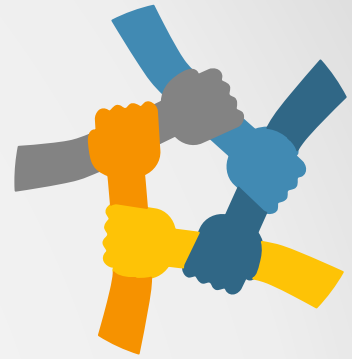
https://www.youtube.com/watch?v=0rlbW4UEbzk&ab_channel=HeinrichBoellFoundation-OfficeThessaloniki



Βιβλιογραφία



- Defourny J. and Nyssens M. (2010) Conceptions of Social Enterprise and Social Entrepreneurship in Europe and the United States: Convergences and Divergences, *Journal of Social Entrepreneurship*, 1:1, 32-53, DOI: [10.1080/19420670903442053](https://doi.org/10.1080/19420670903442053)
- Organization for Economic Cooperation and Development – OECD [2009], *Transforming innovation to address social challenge* p.3
- Organization for Economic Cooperation and Development – OECD (1999), *Social Enterprises*, OECD Publishing, Paris, <http://dx.doi.org/10.1787/9789264182332-en>.
- Peredo , A. M., & McLean, M. (2006). Social entrepreneurship: A critical review of the concept. *Journal of the world business*, 41 (1), 56-65
- Social Economy Europe, (2019), *Measuring the socio-economic weight of the Social Economy*
- Thompson, J.L. (2002), "The world of the social entrepreneur", *International Journal of Public Sector Management*, Vol. 15 No. 5, pp. 412-431.
- Γενική Γραμματεία Ενίσχυσης της Απασχόλησης , (2023), Σχέδιο δράσης για την Κοινωνική Οικονομία και την Κοινωνική Καινοτομία, Υπουργείο Εργασίας και Κοινωνικών Υποθέσεων Μπέφας, (2021), «Κοινωνική Οικονομία και Κοινωνική Επιχειρηματικότητα. Η περίπτωση της Κεντρικής Μακεδονίας», Δημοκρίτειο Πανεπιστήμιο Θράκης
- Ειδική Γραμματεία Κοινωνικής και Αλληλέγγυας Οικονομίας (2017). Ετήσια Έκθεση 2017, Υπουργείο Εργασίας, Κοινωνικής Ασφάλισης και Κοινωνικής Αλληλεγγύης.
- Μητροσύλη, Μ. (2007) Μελέτη του θεσμικού και νομικού πλαισίου του τομέα της Κοινωνικής - Αλληλέγγυας Οικονομίας, Ε.Κ.Κ.Ε.- Ινστιτούτο Κοινωνικής Πολιτικής, Αναπτυξιακή Σύμπραξη EQ Α Κένταυρος
- Μπήτρος (2016). «Κοινωνική Οικονομία της αγοράς: Εισαγωγή στις αρχές, στις πολιτικές και στα αποτελέσματα»
- Νασιούλας Ι, (2010). «Ένα κοινωνικό πλαίσιο για την αξιολόγηση της κοινωνικής οικονομίας στην Ελλάδα», Πανεπιστήμιο Αιγαίου



Ευχαριστώ
για την
προσοχή σας!

ekess@uom.edu.gr